



## Wales COVID-19 Evidence Centre Ganolfan Dystiolaeth COVID-19 Cymru

*Cefnogi'r defnydd o'r dystiolaeth ymchwil ddiweddaraf, gyfredol a pherthnasol sydd ar gael i lywio rheoli pandemig COVID-19 a sefydlu adferiad ac adfywiad yng Nghymru*

### Cylchlythyr WCEC



RHAGAIR GAN GYFARWYDDWR Y GANOLFAN,  
YR ATHRO ADRIAN EDWARDS

Mae'n bleser gen i eich croesawu i gylchlythyr diweddaraf Canolfan Dystiolaeth COVID-19 Cymru (WCEC). Rydym wedi bod yn weithredol ers bron i flwyddyn bellach, yn casglu ynghyd y dystiolaeth hanfodol ar sawl pwnc sy'n allweddol i bolisi Llywodraeth Cymru sy'n effeithio ar bob un ohonom. Rydym wedi archwilio brechlynnau – er enghraifft, crynhoi'r canllawiau allweddol i gefnogi lechyd Cyhoeddus Cymru yn ei ymgyrch i annog menywod beichiog i gael y brechlyn. Nid oedd unrhyw bryderon ynghylch diogelwch gan 200,000 o fenywod a oedd wedi cael y brechlyn yn ystod bechiogrwydd, ac mae'n hanfodol bod y brechlyn yn dal i gael ei roi yn ystod bechiogrwydd gan fod 1 o bob 10 o'r holl dderbyniadau i'r ysbyty gyda COVID yn ystod bechiogrwydd.

Rydym hefyd wedi edrych ar sut i annog cymunedau mwy difreintiedig i fanteisio ar y brechlyn, gan gynnwys gweithio gydag arweinwyr cymunedol, darparu cyfieithwyr, a goresgyn rhwystrau trafniadaeth. Rydym wedi edrych ar effaith brechu ar drosglwyddiad pellach o'r

feirws, a chanfod lleihad mewn trosglwyddiad gan bobl sydd wedi cael eu brechu, a bod brechiad cyflawn yn well na brechiad rhannol.

Mae pynciau pwysig eraill yn cynnwys awyru mewn ysgolion - roedd hyn yn hanfodol ym mis Medi 2021 i alluogi ail-agor ysgolion gyda'r risgiau lleiaf i fyfyrwyr a staff. Arweiniodd adolygiad y Ganolfan o ddulliau diheintio mewn ysgolion at dargedu adnoddau ar awyru gwell, ac erbyn hyn mae monitorau carbon deuocsid i asesu effeithiolrwydd awyru yn rhan allweddol o amddiffyniad o ddydd i ddydd mewn ysgolion.

Buom hefyd yn edrych ar fasnau wyneb, cadw pellter cymdeithasol, a mesurau eraill ar gyfer pawb, nid mewn ysgolion yn unig, ac roedd hyn yn sail i gyngor Llywodraeth Cymru ar gadw masgiau wyneb wrth ddefnyddio trafniadaeth gyhoeddus, a mynd i siopau a lleoliadau iechyd a gofal cymdeithasol.

Mae'r holl faterion hyn yn bwysig i ni, ac mae Canolfan Dystiolaeth COVID Cymru wedi bod yn mynd i'r afael â nhw'n gyflym a chydulliau gwyddonol da er mwyn cyfrannu'r dystiolaeth i Lywodraeth Cymru, Iechyd Cyhoeddus Cymru, ac eraill mewn da bryd i lywio'r penderfyniadau a wnânt. Yn dilyn ein ymgyngoriad diweddar (yr 2il) i nodi blaenoriaethau ar gyfer Gwanwyn 22 – diolch i bawb a gyfrannodd at y broses – rydym bellach yn gweithio ar gyfres o Adolygiadau o anghydraddoldebau mewn grwpiau penodol o gymdeithas, sy'n debygol o fod wedi'u gwaethygu gan y pandemig – sut mae wedi effeithio ar fenywod, pobl anabl, pobl sy'n nodi eu bod yn LHDTG+, pobl sy'n profi digartrefedd neu yn y

carchar, a phrofiadau staff lleiafrifoedd ethnig yn y GIG. Rydym yn archwilio beth sydd wedi digwydd, beth a wnaed i helpu, a'r hyn oedd fwyaf effeithiol.

Rydym hefyd yn edrych ar COVID Hir – yr effaith ar bobl sydd â'r cyflwr, y sectorau iechyd a gofal cymdeithasol a chostau a buddion y cyflwr a'r ymdrechion i reoli'r cyflwr. Ar gyfer COVID Hir ac yn fwy cyffredinol, rydym hefyd nawr yn dechrau rhaglen o ymchwil sylfaenol newydd, gan adeiladu ar y cwestiynau ymchwil pellach a nodwyd yn ein hadolygiadau hyd yn hyn.

Bydd hwn yn ddatblygiad mawr o'r Ganolfan Dystiolaeth COVID ar gyfer 2022, a bydd Cymru yn y safle cyntaf ymhlith canolfannau dystiolaeth COVID ledled y byd – gan gysylltu ymchwil sylfaenol yn uniongyrchol â'r anghenion a nodwyd mewn adolygiadau dystiolaeth a gynhaliwyd eisoes mewn rhaglen gydlynol. Edrychwn ymlaen at weithio gyda chi i nodi'r blaenoriaethau ymchwil a chyflawni gwaith mor bwysig i helpu i reoli'r pandemig a'r adferiad a'r adfywio sy'n dilyn.

Rydym hefyd yn arbennig o falch o fod yn datblygu cyfraniad Cynnwys y Cyhoedd i'n holl waith yn y Ganolfan Dystiolaeth, a byddwn yn chwilio am gyfranwyr pellach i gynorthwyo ein gwaith o flaenoriaethu ymchwil a chwestiynau ymchwil - gan ganolbwyntio'n benodol ar y cymunedau a'r grwpiau hynny yr effeithir arnynt fwyaf gan y pandemig. Bydd hwn yn ddatblygiad hynod werthfawr a chyffrous yn y dyfodol.

Edrychwn ymlaen at weithio gyda chi i gyd ar y materion pwysig hyn drwy gydol 2022.

# Rhaglen Waith

## CWESTIYNAU DA, ATEBION PRYDLON

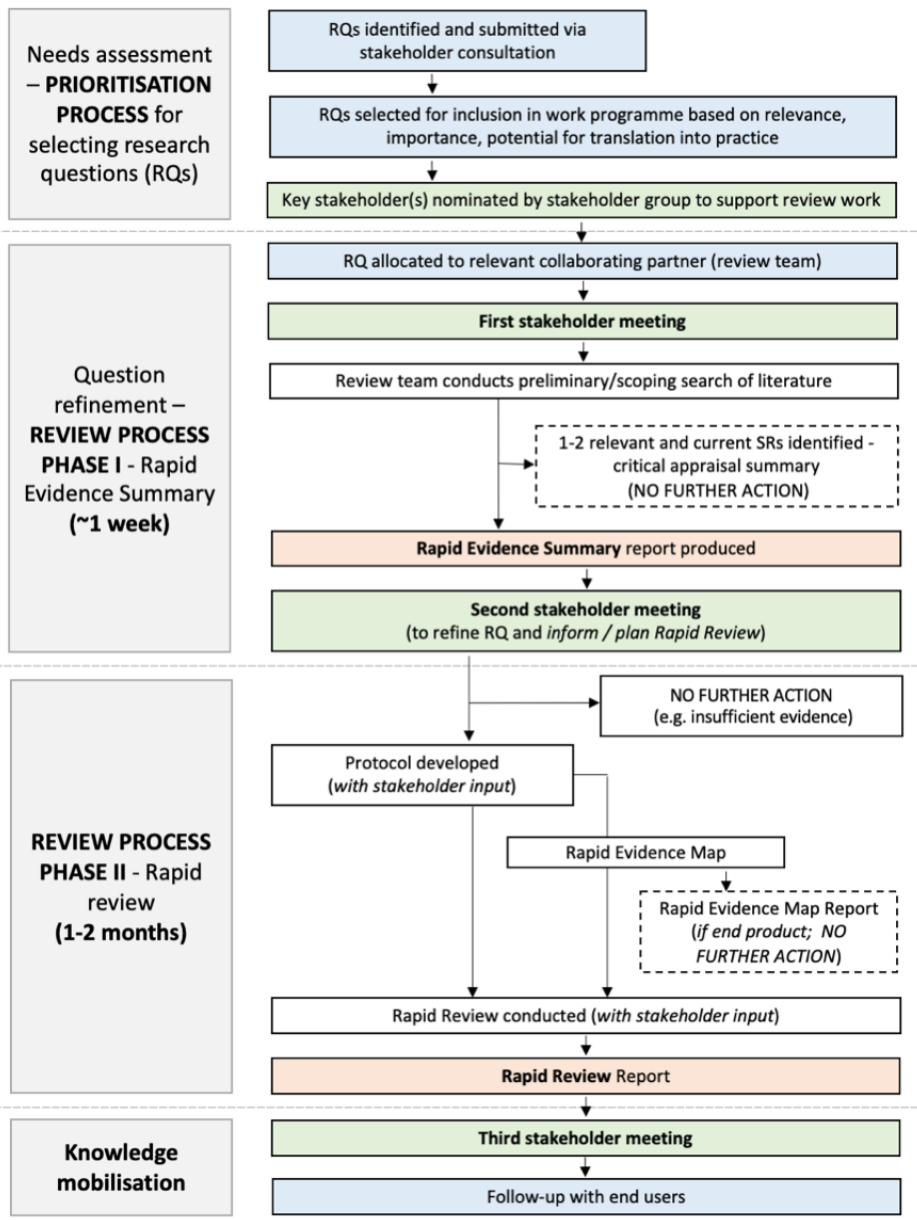
Gyda chylch gorchwyl ‘cwestiynau da, atebion prydlon’, rydym yn gweithio gyda’n rhanddeiliaid i flaenoriaethu cwestiynau y gellir eu hateb o’r dystiolaeth ymchwil, ac sy’n ein helpu i ddeall effaith y pandemig ar systemau cyflenwi iechyd a gofal yng Nghymru. Mae hyn yn sicrhau ein bod yn diwallu’r anghenion iechyd mwyaf ac anghenion ehangach cymunedau a phobl Cymru, a bydd yn ein helpu i wella ac ailadeiladu.

Mae cwestiynau ymchwil yn cael eu blaenoriaethu yn ôl perthnasedd (i’r cyddestun COVID-19 presennol neu i’r dyfodol yng Nghymru), pwysigrwydd y bwlch tystiolaeth (graddfa, cost, canlyniad), manteision posibl, potensial i’w rhoi ar waith a’r angen am wybodaeth amserol (brys).

Yn ddiweddar, cynhaliwyd ail broses o flaenoriaethu cwestiynau, a chyhoeddwyd ein Rhaglen Waith newydd gyffrous. Mae hon yn dangos y cwestiynau newydd rydyn ni nawr yn dechrau eu hateb.

Mae’r cwestiynau’n cynnwys materion yn ymwneud ag effaith COVID-19 ar anghydraddoldebau, gwasanaethau canser, ôl-groniadau llawfeddygol, ymgynghoriadau meddygon teulu o bell, COVID Hir, ymyriadau anfferyllog, cyflyrau meddygol hirdymor, ymddygiadau amddiffynnol personol, y nifer sy’n cael eu brechu, a throsglwyddiad COVID-19.

Gofynnwyd y cwestiynau gan randdeiliaid, gan gynnwys grwpiau Llywodraeth Cymru, Gofal Cymdeithasol Cymru, Byrddau Iechyd, Cyfarwyddwyr Meddygol, Coleg Brenhinol y Llawfeddygon, Grŵp Cyngori Gwyddonol Awdioleg, Coleg Brenhinol Podiatreg a grwpiau sy’n cynrychioli’r cyhoedd.



## Cynnwys y Cyhoedd

Gwyddom y gall gweithgareddau cynnwys y cyhoedd o ansawdd uchel wneud gwahaniaeth gwirioneddol i ymchwil a hefyd y ffordd y caiff canfyddiadau eu gwneud yn hygyrch, eu defnyddio a’u rhannu. Rydym eisoes wedi cynnwys grwpiau o aelodau’r cyhoedd fel rhanddeiliaid i nodi’r cwestiynau sy’n bwysig i’r Ganolfan. Rydyn ni wrth ein bodd y byddwn cyn bo hir yn gweithio gydag aelodau o’r cyhoedd sy’n ymuno â’n tîm yn y Ganolfan Dystiolaeth. Bydd yr aelodau hyn yn ymwneud â holl brosesau’r Ganolfan, o sefydlu

cwestiynau ymchwil, rhoi cyngor ar anfon gwybodaeth, a sicrhau bod ein hadroddiadau’n cael eu trosi’n wybodaeth y gellir ei deall yn hawdd.

Cyn bo hir, byddwn yn recriwtio mwy o aelodau’r cyhoedd i fod yn rhan o flaenoriaethu ymchwil yn y dyfodol a blaenoriaethu’r cwestiynau sy’n bwysig ac yn berthnasol i gymunedau yng Nghymru, gan ganolbwyntio’n benodol ar weithio gyda chymunedau nad ydynt yn cael eu gwasanaethu’n ddigonol a grwpiau yr effeithir arnynt fwyaf gan y pandemig.

# Ein hadroddiadau

## CRYNODEB O DYSTIOLAETH GYFLYM (RES) AC ADOLYGIADAU CYFLYM (RR)

Cynhyrchir ein hadroddiadau yn gyflym iawn i sicrhau eu bod yn gallu llywio polisi ac arfer mewn modd amserol. Mae cynhyrchu'r adroddiadau hyn yn gyflym yn golygu efallai y bydd ganddynt rhai cyfyngiadau, er y bydd y wybodaeth yn ddefnyddiol. Os oes angen parhaus am wybodaeth, rydym yn ystyried cynnal 'adolygiad byw' a allai gael ei ddiweddarau. Mae hyn yn wir am gwestiwn trosglwyddo COVID-19 mewn poblogaethau sydd wedi'u brechu gan fod y rhain yn newid yn ôl y nifer sy'n cael eu brechu a'r amrywion o COVID-19 sy'n cylchredeg. Ar hyn o bryd rydym yn cydweithio ag Asiantaeth Diogelwch Iechyd y DU (UK HSA) i gynhyrchu adroddiadau a gaiff eu diweddarau'n rheolaidd.

Rydym yn sicrhau bod ein dulliau a'n hadroddiadau'n cael eu rhannu â grwpiau eraill sy'n cynnal gwerthusiadau cyflym o dystiolaeth COVID-19, gan gynnwys HSA y DU, NICE Cymru, a COVID-END. Mae hyn yn osgoi dyblygu ac yn rhannu arfer gorau.

Gallwch weld ein rhestr lawn o adroddiadau yma. Gan fod adroddiadau yn cael eu cynhyrchu'n gyflym, mae'r rhestr hon yn cael ei diweddarau'n aml. Defnyddir ein hadroddiadau'n rheolaidd i hysbysu llunwyr polisi, er enghraifft, RR00012, RR00018, RES00015, RR00026, a gafodd eu cynnwys yng nghrynodeb mis Ionawr 2022 o gyngor gan Gell Cyngor Technegol Llywodraeth Cymru.

Rhestrir rhai adroddiadau diweddar eraill isod:

- Pa ddatblygiadau arloesol a all wella amseroldeb ymchwiliadau a mynd i'r afael â'r ôl-groniad mewn endosgopi ar gyfer cleifion â symptomau posibl canserau Gastroberfeddol uwch ac isaf (GI)? [RR\\_00003](#)
- Effeithiolrwydd ymyriadau darparu gwasanaeth ar gyfer cleifion orthopedig sy'n oedolion ar restr aros lawfeddygol. Rhif yr adroddiad - [RR\\_00008](#)

- Effeithiolrwydd mesurau atal a rheoli heintiau a ddefnyddir mewn lleoliadau addysg a gofal i blant: gwerthusiad cryno a beirniadol [RR\\_00011](#)
- Beth yw effaith cyfyngiadau addysgol a chyfyngiadau eraill yn ystod y pandemig COVID-19 ar blant 3-13 oed? [RR\\_00013](#)
- Adolygiad cyflym o strategaethau i gefnogi dysgu a llesiant ymhlith dysgwyr 16-19 oed sydd wedi profi aflonyddwch sylweddol yn eu haddysg o ganlyniad i bandemig COVID-19 [RR\\_00016](#)
- Crynodeb o Adroddiad Ymchwil COVID Hir Gweithredol a Darpar yng Nghymru 000017
- Beth yw'r dystiolaeth o niwed uniongyrchol o haint COVID-19 a brechlyn COVID-19 mewn menywod beichiog/ar ôl geni a'r plentyn heb ei eni? [RES\\_00024](#)
- Effeithiolrwydd, effeithiolrwydd a diogelwch dulliau diheintio COVID-19 (gan gynnwys peiriannau osôn) mewn lleoliadau addysgol ar gyfer plant a phobl ifanc [RES\\_00023](#)

### Haint COVID-19 a brechlyn COVID-19 yn ystod beichiogrwydd: Adolygiad cyflym o ganllawiau, Hydref 2021

**Wales COVID-19 Evidence Centre**  
**Canolfan Dystiolaeth COVID-19 Cymru**

**SURE**  
United Kingdom's Dystiolaeth Evidence Centre for Review

Nodwyd mai canllawiau RCOG oedd y rhai mwyaf cadarn a pherthnasol gyda Holi ac Ateb i gleifion

Nodwyd mai canllawiau gan Goleg Brenhinol yr Obstetregwyr a Gynaecolegwyr Haint Coronafeirws (COVID-19) mewn beichiogrwydd, fersiwn 14, oedd y mwyaf cadarn a pherthnasol allan o 23 o adnoddau a chwiliwyd ac mae yno "Gwestiynau ac Atebion" ar gyfer cleifion.

#### Tystiolaeth:

#### Haint

- Merched beichiog a'r un risg o ddal covid 19 ag oedolion iach
- Ychydig yn fwy o risg o fynd yn ddirifol wael gyda COVID-19, yn enwedig yn y trydydd trimis, ac yn fwy tebygol o gael cymhlethodau fel genedigaeth cyn-anser neu farwenedigaeth gyda haint COVID-19
- Ymhlith y ffactorau risg ar gyfer bod yn ddirifol wael mae:
  - Cefndir lleiafrifoedd ethnig
  - BMI uwch na 25 kg/m<sup>2</sup>
  - Problemau iechyd cyn beichiogrwydd
  - Yn 35 mlwydd oed neu hyn
  - Byw mewn amddifadedd economaidd-gymdeithasol uchel
  - Gweithio mewn gofal iechyd neu alwedigaethau cyhoeddus eraill

**Tystiolaeth o'r ansawdd uchaf yn brin**

#### Brechlyn

- Dim signalau diogelwch i achosi pryder
- Tystiolaeth ragorol o effeithiolrwydd yn y byd go iawn
- Dim dystiolaeth o niwed i'r ffetws yn dilyn y brechlyn
- Argymhellir brechlyn ar unrhyw adeg yn ystod beichiogrwydd a bwydo ar y fron
- Mae'n well cael brechlynnau Pfizer-Biontech neu Moderna
- Dim dystiolaeth o effeithiau ar ffrwythlondeb
- Gall menywod sy'n cynllunio beichiogrwydd o driniaeth ffrwythlondeb hefyd dderbyn brechlynnau

#### Goblygiadau polisi

- Dylai gweithwyr iechyd proffesiynol argymhell bod menywod beichiog yn derbyn brechiadau COVID-19
- Mae argymhell brechu yn arbennig o berthnasol i ferched mewn grŵp sydd mewn perygl

Cynhyrchwyd y crynodeb dystiolaeth cyflym ym mis Hydref 2021, ac mae ar gael yn: <http://www.primecentre.wales/resources/RES/RES00024> Wales COVID-19 Evidence Centre-Pregnant Post Partum Women unborn child-cv.pdf

## Digwyddiad sydd ar y gweill - Symposiwm Dathlu: Blwyddyn o effaith

MAWRTH 23, 10:00-13:00

**Gydag anerchiad agoriadol gan Mark Drakeford, Prif Weinidog Cymru**

Hoffai'r tîm eich gwahodd i'r digwyddiad (rhithwir) hwn sydd ar y gweill, lle byddant yn rhannu eu cyflawniadau o'u blwyddyn gyntaf ac yn amlygu'r gwahaniaeth y mae eu gwaith wedi'i wneud.

Bydd Canolfan Dystiolaeth COVID-19 Cymru hefyd yn cyflwyno'r cwestiynau a dderbyniwyd ar ei Rhaglen Waith ar gyfer hanner cyntaf 2022 ac yn eich gwahodd i gymryd rhan mewn sesiwn ryngweithiol i helpu i flaenoriaethu anghenion ymchwil a chwestiynau ar gyfer y Ganolfan.

Gweler yr agenda yma a chofrestrwch yma. Am ragor o wybodaeth cysylltwch â: WC19EC@Cardiff.ac.uk

[Website](#). [Twitter](#) #WalesCovidEvidence

## Digwyddiad blaenorol: Symposiwm Rhoi Tystiolaeth ar Waith

Cynhaliwyd ein Symposiwm Rhoi Tystiolaeth ar Waith diwethaf ym mis Rhagfyr 2021. Roedd hwn yn canolbwyntio ar 'Effaith pandemig COVID-19 ar addysg, plant a phobl ifanc'. Mynychwyd y digwyddiad ar-lein gan dros 100 o gyfranogwyr.

Agorwyd y Symposiwm gan y Gweinidog dros Iechyd a Gwasanaethau Cymdeithasol, Eluned Morgan AS, a ddywedodd:

"Dros y 19 mis diwethaf mae'r dirwedd ymchwil wedi'i thrawsnewid i ddiwallu'r anghenion brys a grëwyd gan y pandemig, ac mae ymateb y gymuned ymchwil yng Nghymru wedi bod yn anhygoel. Mae Canolfan Dystiolaeth COVID-19 Cymru yn enghraifft gref o hynny."

Dywedodd Mari James, Cadeirydd y Grŵp PRIME SUPER, grŵp o aelodau'r cyhoedd sy'n cefnogi gweithgareddau ymchwil yn y Ganolfan Ymchwil Gofal Sylfaenol a Brys:

"Roedd y Symposiwm yn galonogol iawn, nid yn unig yn dangos sut mae Canolfan Dystiolaeth COVID-19 Cymru yn gyflym yn cynhyrchu'r dystiolaeth bwysig o agweddau allweddol ar y pandemig coronafeirws fel y mae'n berthnasol i Gymru, ond hefyd mae'n dod ag academyddion a Llywodraeth Cymru at ei gilydd i gynhyrchu polisi ac arfer sy'n seiliedig ar dystiolaeth. Mae hefyd yn braf clywed bod profiad y claf a'r cyhoedd wrth galon y Ganolfan."

Gallwch ddod o hyd i'r cyflwyniadau gan grwpiau partner WCEC yma.

## Cyfarfod â'r tîm: Canolfan Gofal Seiliedig ar Dystiolaeth Cymru (WCEBC)

Mae Canolfan Gofal Seiliedig ar Dystiolaeth Cymru (WCEBC) yn Ganolfan Ragoriaeth JBI yn yr Ysgol Gwyddorau Gofal Iechyd, Prifysgol Caerdydd. Yn 2021, bu i ni ddathlu ein 15fed penblwydd fel canolfan. Mae'r ganolfan yn cynnwys grŵp llywio craidd a sawl aelod cyswllt mewnol o'r ysgol ac aelodau allanol.

Mae prif weithgareddau'r ganolfan yn ymwneud ag addysg, synthesis tystiolaeth gan gynnwys adolygiadau systematig (SRs), a phrosiectau gweithredu. Rydym wedi cyflwyno ein gwaith yn genedlaethol ac yn rhyngwladol ac rydym yn cydweithio i ddatblygu a hyrwyddo methodolegau SR trwy JBI. Rydym yn

darparu SR JBI a gweithdai gweithredu i gyfranogwyr mewnol ac allanol ac yn cynorthwyo staff sy'n ymgymryd â SRs sy'n cefnogi ceisiadau am gyllid ymchwil. Yn ogystal, rydym yn gwneud gwaith ar gomisiwn a gwaith ariennir drwy grantiau i sefydliadau mewnol ac allanol, ac mae enghreifftiau yn cynnwys yr Ysgolion Seicoleg a Pheirianeg, Prifysgol Caerdydd, Cynghrair James Lind, Llywodraeth Cynulliad Cymru, Uned Cyflenwi Iechyd Meddwl y GIG, Coleg Brenhinol y Bydwragedd, a BIP Felindre.

Ym mis Ebrill 2021, cawsom ein comisiynu gan Ganolfan Dystiolaeth COVID-19 Cymru i gynhyrchu adolygiadau cyflym i ateb cwestiynau yn ymwneud â gofal iechyd a ddarparwyd gan randdeiliaid yn gysylltiedig â Covid-19. Y tîm craidd ar gyfer y prosiect hwn yw [Dr Judith Carrier](#), Darlennydd, [Deborah Edwards](#), Cymrawd Ymchwil,



[Dr Judit Csontos](#), Cydymaith Ymchwil, a Liz Gillen, Arbenigwr Gwybodaeth.

Rhestrir rhai o'n hadolygiadau cyhoeddus isod:

- [00004 RR](#)
- [00016 RR](#)
- [00023 RES](#)

Cyflwynwyd y gwaith hwn yn sesiynau briffio Llywodraeth Cymru ac yn Symposiwm Cyntaf Rhoi Tystiolaeth ar Waith WCEC.